

Informe de control de cobertura del proceso de recolección de la Encuesta Nacional de Edificaciones (ENED) 2021.

Diciembre, 2021

Contenido

1	Introducción	3
2	Objetivo.....	3
3	Desarrollo	3
3.1	Dirección de Cartografía y Operaciones de Campo (DICA).....	4
3.2	Coordinación Zonal Litoral	4
3.3	Coordinación Zonal Centro	5
3.4	Coordinación Zonal Sur	6
3.5	Recolección de formularios ENED 2021 por meses.....	6
3.6	Formularios levantados vs planificación.....	7
4	Conclusiones	8

Índice de gráficos

Gráfico 1. Serie histórica de la cobertura de la Encuesta de Edificaciones	3
Gráfico 2. Cobertura ENED 2021 alcanzado por DICA por provincias	4
Gráfico 3 Cobertura ENED 2021 alcanzado por la CZ Litoral por provincias	5
Gráfico 4 Cobertura ENED 2021 alcanzado por la CZ Centro por provincias	5
Gráfico 5. Cobertura ENED 2021 de la CZ Sur por provincias.....	6
Gráfico 6. Formularios ENED 2021 levantamientos por CZ	7
Gráfico 7. Formularios ENED 2021 Levantados vs planificados	7

Informe de control de cobertura del proceso de recolección de la Encuesta Nacional de Edificaciones (ENED) 2021.

1 Introducción

La Encuesta Nacional de Edificaciones (ENED) es una operación estadística de periodicidad anual que detalla los potenciales proyectos de inversión en edificaciones, a través de la información derivada de los permisos de construcción emitidos por los Gobiernos Autónomos Descentralizados Municipales (GADM) del país. La información de la encuesta se recolecta de manera mensual mediante un formulario físico, entregado por los GADM a las personas naturales o jurídicas que soliciten un permiso de construcción, pues generalmente, este documento forma parte de los requisitos previos para la obtención del permiso.

La ENED se compone de la información de los permisos de construcción solicitados durante el período enero-diciembre del año de investigación; no obstante, los formularios son recolectados hasta el mes de marzo del año subsiguiente.

2 Objetivo

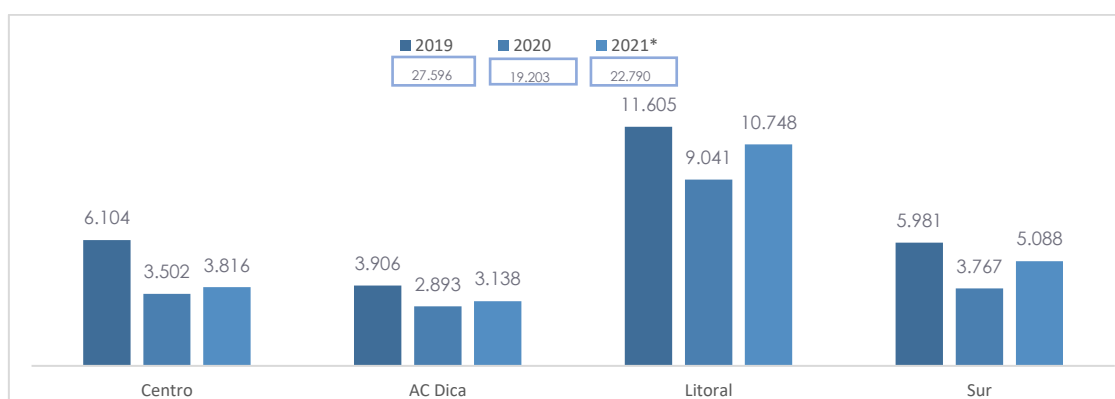
Describir el nivel de cobertura alcanzado para la Encuesta Nacional de Edificaciones (ENED), durante el período de recolección enero-diciembre del año 2021.

3 Desarrollo

A fin de realizar un seguimiento integral de la cobertura obtenida durante el levantamiento de información de la Encuesta Nacional de Edificaciones (ENED) 2021, se ha realizado un análisis comparativo con la cobertura alcanzada durante los últimos años.

A continuación, se presenta un análisis gráfico de la cobertura nacional de la ENED para los años 2019, 2020 y 2021 por cada Coordinación Zonal. El gráfico 1, indica que para el año 2021, ya se observa una recuperación en el sector de la construcción en relación con el año 2020. Hay que recordar que, en el año 2020, el país tuvo un caída en todos los sectores de la economía producto de la COVID-19. Hasta diciembre del 2021, se ha recolectado un total de 22.790 formularios, que representa un incremento del 18% en comparación con el año 2020, y existe una diferencia de 4.806 formularios en comparación con el 2019.

Gráfico 1. Serie histórica de la cobertura de la Encuesta de Edificaciones



Fuente: ENED 2021

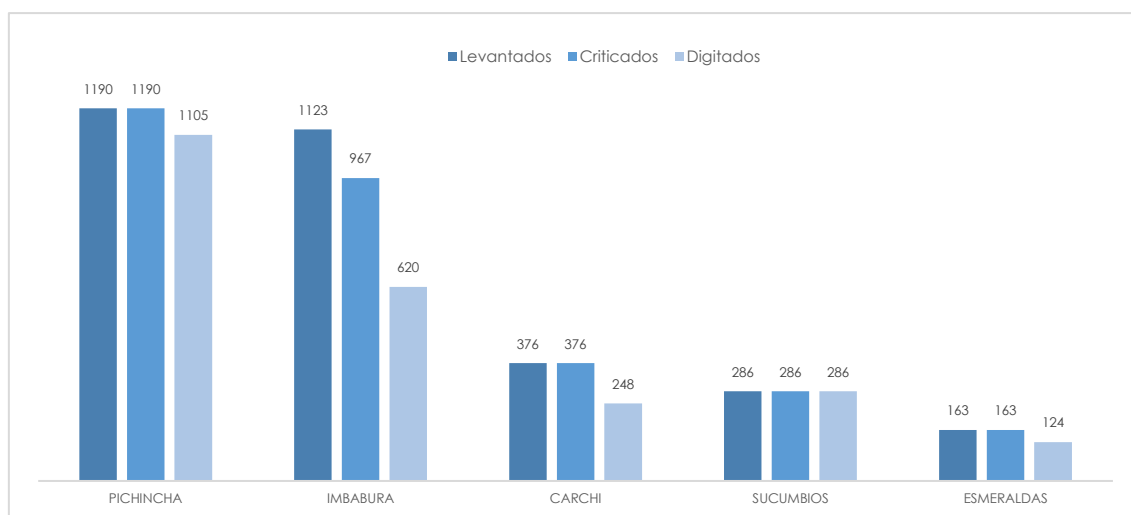
Es importante mencionar, que estos resultados están en base a la última comisión de las CZ que fue en el mes de noviembre. En abril del 2021, se tiene planificado una comisión que recogerá información generada en diciembre del 2021, con esto se espera que la cobertura tenga un incremento importante.

3.1 Dirección de Cartografía y Operaciones de Campo (DICA)

La cobertura alcanzada para la ENED 2021 por parte de la Dirección de Cartografía y Operaciones de Campo (DICA) se ha visto recupera, con un incremento del 8,5% en comparación con el año 2020, esto representa un incremento de 245 formularios. Hasta el 17 de diciembre, DICA tiene un total de 3.183 formularios llegados, de los cuales se han crítica 2.982, y se han digitado un total de 2.383.

En el gráfico 2, se muestra los resultados de la cobertura ENED desagregados por provincias alcanzado por DICA.

Gráfico 2. Cobertura ENED 2021 alcanzado por DICA por provincias



Fuente: ENED 2021

La provincia con un mayor número de formularios levantados es Pichincha, con un total de 1.190 formularios levantados, 1.190 formularios criticados, y 1105 formularios digitados. La segunda provincia con mayor número de formularios levantados es Imbabura, con un total de 1.123 formularios levantados, 967 formularios criticados y 620 formularios digitados.

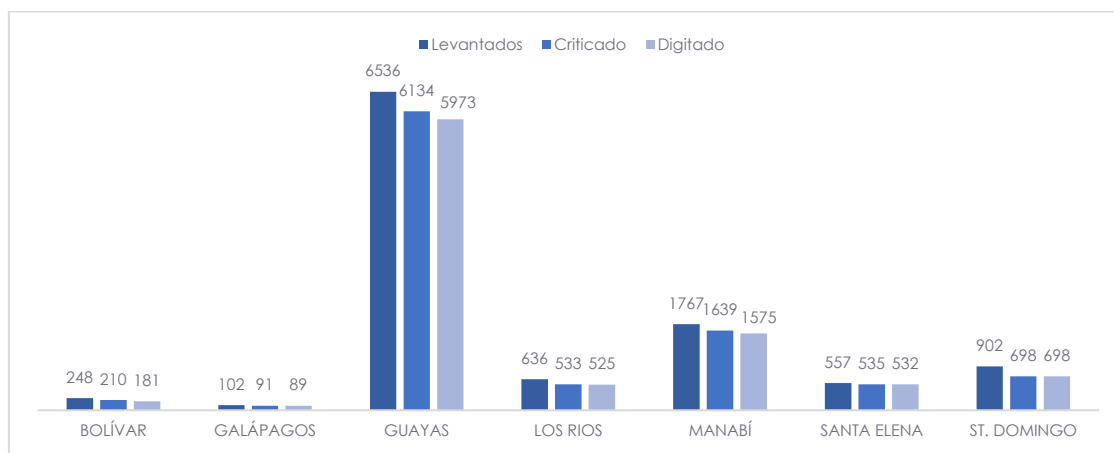
Luego de la recolección, se procede a analizar, organizar y depurar el material para continuar con el registro en la matriz de control y cobertura de la cantidad neta de formularios recabados.

3.2 Coordinación Zonal Litoral

En cuanto a la cobertura de la Coordinación Zonal Litoral, el número de formularios recolectados aumentó en un 18,9% con respecto al año 2020. Se han recolectado un total de 10.784 formularios, de los cuales han sido criticados 9.840 y digitados 9.573, lo que representa un 92% y 89% del total recabado, respectivamente.

En el gráfico 3, se desagrega la cobertura alcanzada en esta coordinación zonal, por provincia.

Gráfico 3 Cobertura ENED 2021 alcanzado por la CZ Litoral por provincias



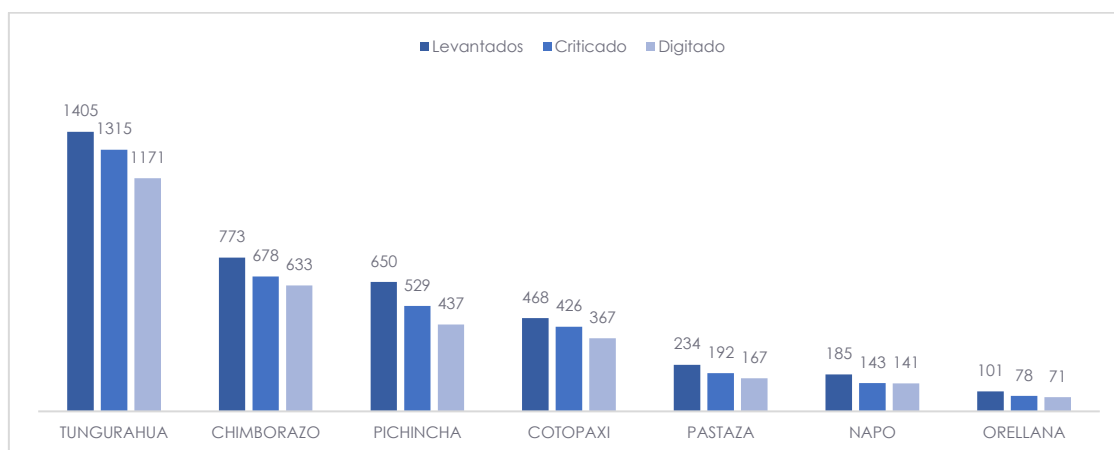
La provincia con un mayor número de formularios levantados es Guayas, con un total de 6.536 formularios levantados, 6.134 formularios criticados, y 5.973 formularios digitados. La segunda provincia con mayor número de formularios levantados es Manabí, con un total de 1.767 formularios levantados, 1.639 formularios criticados y 1.575 formularios digitados. En relación con el año 2020, se evidencia un comportamiento muchas más homogéneo en los procesos de crítica y digitación, esto se debe por un incremento en la supervisión de los procesos.

3.3 Coordinación Zonal Centro

En cuanto a la cobertura de la Coordinación Zonal Centro, el número de formularios recolectados aumentó en un 9% con respecto al año 2020. Se han recolectado un total de 3.816 formularios, de los cuales han sido criticados 3.361 y digitados 2.987, lo que representa un 88% y 78% del total levantado, respectivamente.

En el gráfico 4, se desagrega la cobertura alcanzada en esta coordinación zonal, por provincia.

Gráfico 4 Cobertura ENED 2021 alcanzado por la CZ Centro por provincias



Fuente: ENED 2021

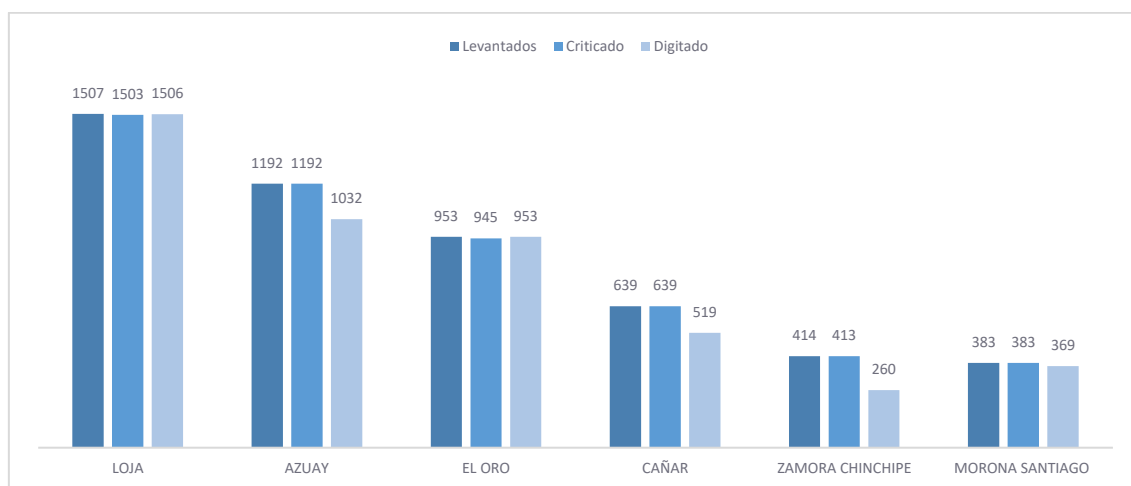
La provincia con un mayor número de formularios levantados es Tungurahua, con un total de 1.405 formularios levantados, 1.315 formularios criticados, y 1.171 formularios digitados. La segunda provincia con mayor número de formularios levantados es Chimborazo, con un total de 773 formularios levantados, 678 formularios criticados y 633 formularios digitados. La provincia con el menor número de formularios levantados en la provincia de Orellana, con un total de 101 formularios levantados.

3.4 Coordinación Zonal Sur

En cuanto a la cobertura de la Coordinación Zonal Sur, el número de formularios recolectados aumentó en un 35% con respecto al año 2020. Se han recolectado un total de 5.088 formularios, de los cuales han sido criticados 5.075 y digitados 4.639, lo que representa un avance del 99% y 91% del total levantado, respectivamente.

En el gráfico 5, se desagrega la cobertura alcanzada en esta coordinación zonal, por provincia.

Gráfico 5. Cobertura ENED 2021 de la CZ Sur por provincias



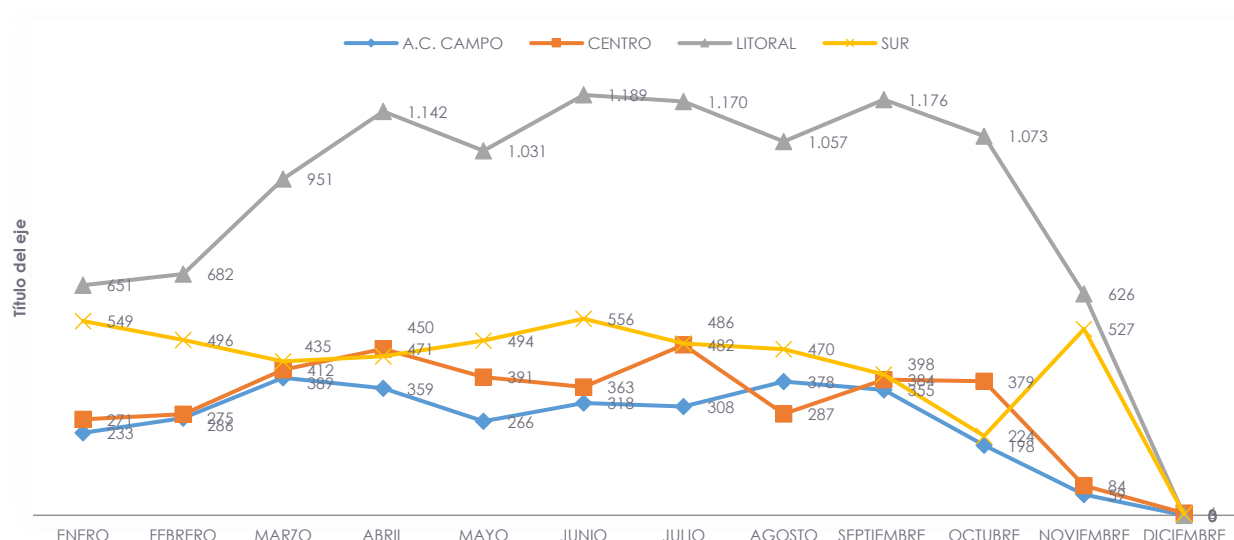
Fuente: ENED 2021

La provincia con un mayor número de formularios levantados es Loja, con un total de 1.507 formularios levantados, 1.503 formularios criticados, y 1.506 formularios digitados. La segunda provincia con mayor número de formularios levantados es Azuay, con un total de 1.192 formularios levantados, 1.192 formularios criticados y 1.032 formularios digitados. La provincia con el menor número de formularios levantados en la provincia de Morona Santiago, con un total de 383 formularios levantados. Algo interesante que hay que recalcar es el caso de la provincia del Azuay. En el año 2020 esta provincia tuvo un total de 412 formularios levantados, mientras que en el año 2021 tuvo un total de 1507 formularios, en términos porcentuales, Azuay tuvo un incremento del 189%.

3.5 Recolección de formularios ENED 2021 por meses

En el gráfico 6, se puede observar la distribución de los formularios levantados por meses, se observa un comportamiento homogéneo del levantamiento de las CZ y de DICA Campo. En el año 2020 la serie fue bastante irregular sobre todo en los meses de confinamiento por la pandemia de la COVID-19 (marzo-abril).

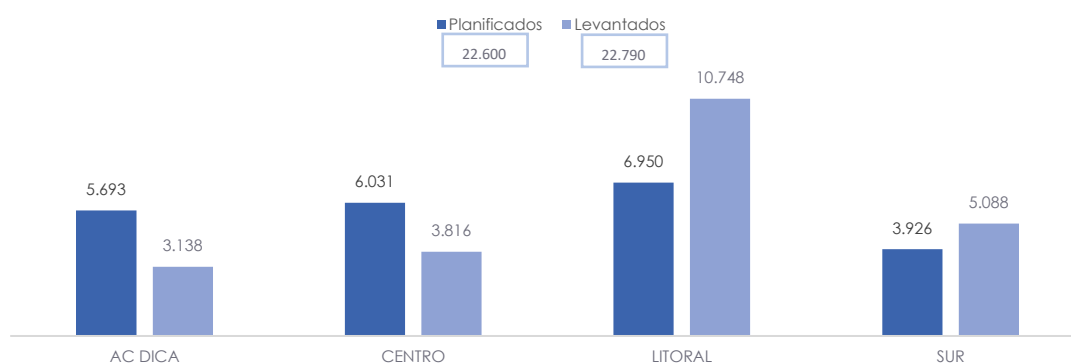
Gráfico 6. Formularios ENED 2021 levantamientos por CZ



En el 2021, la gráfica presenta un comportamiento homogéneo, ya que durante el año 2021 las actividades económicas del sector de la construcción no presentaron inconvenientes. También se puede observar que la CZ Litoral es la coordinación que tiene un mayor número de formularios levantados. La CZ Sur, Centro y DICA campo se comportan de una manera similar. Como se detalló en la primera parte del documento, en el mes de diciembre apenas se presentan 6 formularios, esto se debe a que las CZ recién en el mes de abril saldrán de comisión para recolectar lo que se ha generado el mes de diciembre.

3.6 Formularios levantados vs planificación

Gráfico 7. Formularios ENED 2021 Levantados vs planificados



Fuente: ENED 2021

Para el mes de diciembre se planificó levantar un total del 22.600 formularios, de los cuales se han levantado efectivamente un total de 22.790, superando en 190 formularios a lo planificado. El año 2021, ha sido un año en el que las actividades económicas se han ido recuperando notablemente a lo largo del tiempo, y el sector de la construcción no es la excepción. En todas las CZ y Dica campo se presenta un cumplimiento con lo planificado.

4 Conclusiones

Se dispone de un informe del control de cobertura en la recolección de la ENED 2021. El control de la cobertura permite monitorear el desarrollo de las actividades de campo, con el fin de detectar cualquier inconveniente o dificultad que se presente en el proceso y brindar una solución oportuna. Para el 2021, el cobertura de la ENED a nivel nacional se incrementó en 19% en relación con el año 2020, todas las CZ y Dica campo registran un incremento y superan a la información registrada para el año 2020.

Elaborado por:	Revisado por:	Aprobado por:
Jonathan Quijia (Miembro de equipo)	Lorena Ramos (Responsable ENED)	Libertad Trujillo (Jefa de Unidad) (S)



@ecuadorencifras



@ecuadorencifras



@inecEcuador



t.me/euadorencifras



INEC/Ecuador



INECEcuador



INEC Ecuador